

BULLETIN MUNICIPAL

INSTITUTIONS

PROJETS ET RÉALISATIONS

VIE PRATIQUE

POPULATION



n°3
Février
2017

Le mot du Maire

Chères Buhloises, chers Buhlois,

L'année 2016 s'est achevée sur un bilan positif.

Financièrement tout d'abord, malgré les baisses de dotations de L'État, la Commune de BUHL a réussi à tenir un budget cohérent et audacieux. Cohérent, car les efforts conjugués des élus et des services ont permis de maintenir l'équilibre et de réduire l'endettement. Audacieux car les investissements se sont poursuivis.

Très récemment les actions menées autour de l'église Saint Jean-Baptiste ont été sublimes par la réfection de sa place. Sobre, élégante, fonctionnelle, les adjectifs ne manquent pas pour qualifier cette réalisation. Vous retrouverez dans ces pages un article consacré à ce site unique.

C'est dans cette optique, que **BUHL se projette vers l'avenir sans oublier son histoire**. Cette année encore seront conduites les opérations de réfection des murets en pierres sèches de notre vignoble. Soutenus par nos partenaires historiques (la Communauté de Communes de la Région de GUEBWILLER et le Conseil Départemental), ces chemins sont petit à petit rendus aux promeneurs et aux riverains.

Le château du Hugstein sera également mis à l'honneur. Aux côtés de GUEBWILLER la Commune de BUHL s'engage pour entretenir ce site exceptionnel. Sous l'impulsion de l'association «Pro HUGSTEIN», ces opérations iront plus loin encore et permettront de magnifier et de sécuriser ce monument.

D'autres actions seront également menées. Les rues de la gare et Saint Pirmin seront remises en état dès le début de l'année et l'école KOECHLIN se verra enfin dotée d'un ascenseur pour la rendre accessible à tous.

La Commune de BUHL reste également consciente du rôle qu'elle doit tenir face aux défis de notre société.

- Sur le plan environnemental, la Commune, aidée par l'État, va enfin être en mesure de créer une piste cyclable qui traversera son territoire de part en part pour se connecter aux ouvrages limitrophes. Sécurisée, elle bénéficiera autant aux écoliers, qu'aux promeneurs ou à ceux qui voudront rejoindre le nouveau train au départ de GUEBWILLER.

- Sur le plan civique, sera organisée une journée citoyenne pour que chacun puisse s'impliquer dans la vie de notre village. En s'appuyant sur les services techniques, les Adjoints en charge de ce projet concocteront un programme à la fois convivial et utile.

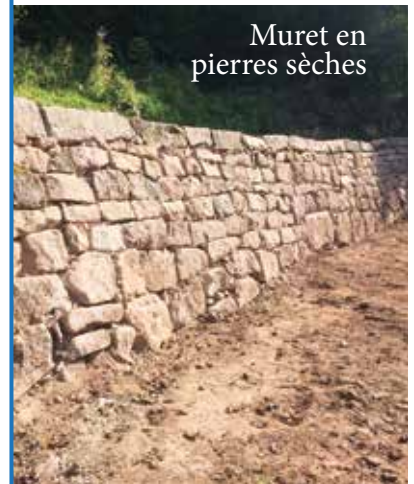
Chères Buhloises, chers Buhlois, l'année 2017 sera une année charnière. Les élections présidentielles et législatives occuperont quatre dimanches de printemps. Je souhaite que chaque Buhlois, en âge de voter, se sente concerné par ces scrutins et vienne s'exprimer dans l'isoloir.

Notre destin est entre nos mains. En votant, en s'impliquant dans la vie sociale et associative, en prenant soin de son environnement et en se préoccupant de ses concitoyens, chacun détient une fraction du mieux vivre ensemble. Alors gageons que 2017 soit une année où le plus grand nombre en prenne conscience.



« Chères Buhloises, chers Buhlois, au nom du Conseil Municipal et des services communaux, je vous souhaite une très belle année 2017 »

Fernand DOLL,
Maire de Buhl



Résumé des conseils municipaux

1^{er} MARS
2016

Le Projet d'Aménagement et de développement durable (PADD), document essentiel à la transformation du POS en PLU a été validé lors de cette séance.

Une réunion publique s'est tenue au sujet du PADD le 20 avril dernier.

Suite à cette séance ces trois demandes de subventions ont été couronnées de succès.

La première séance de l'année 2016 a été marquée par le débat portant sur le projet d'aménagement et de développement durable (PADD) dans le cadre du passage du Plan d'Occupation des Sols (POS) en Plan Local d'Urbanisme (PLU). Ce projet a été présenté par Monsieur JAILLET de l'Agence d'Aménagement et d'Urbanisme du Haut-Rhin (ADAUHR).

Les échanges entre les Conseillers ont porté sur les perspectives d'urbanisation et d'évolution de la population pour les années à venir selon les nouvelles dispositions projetées.

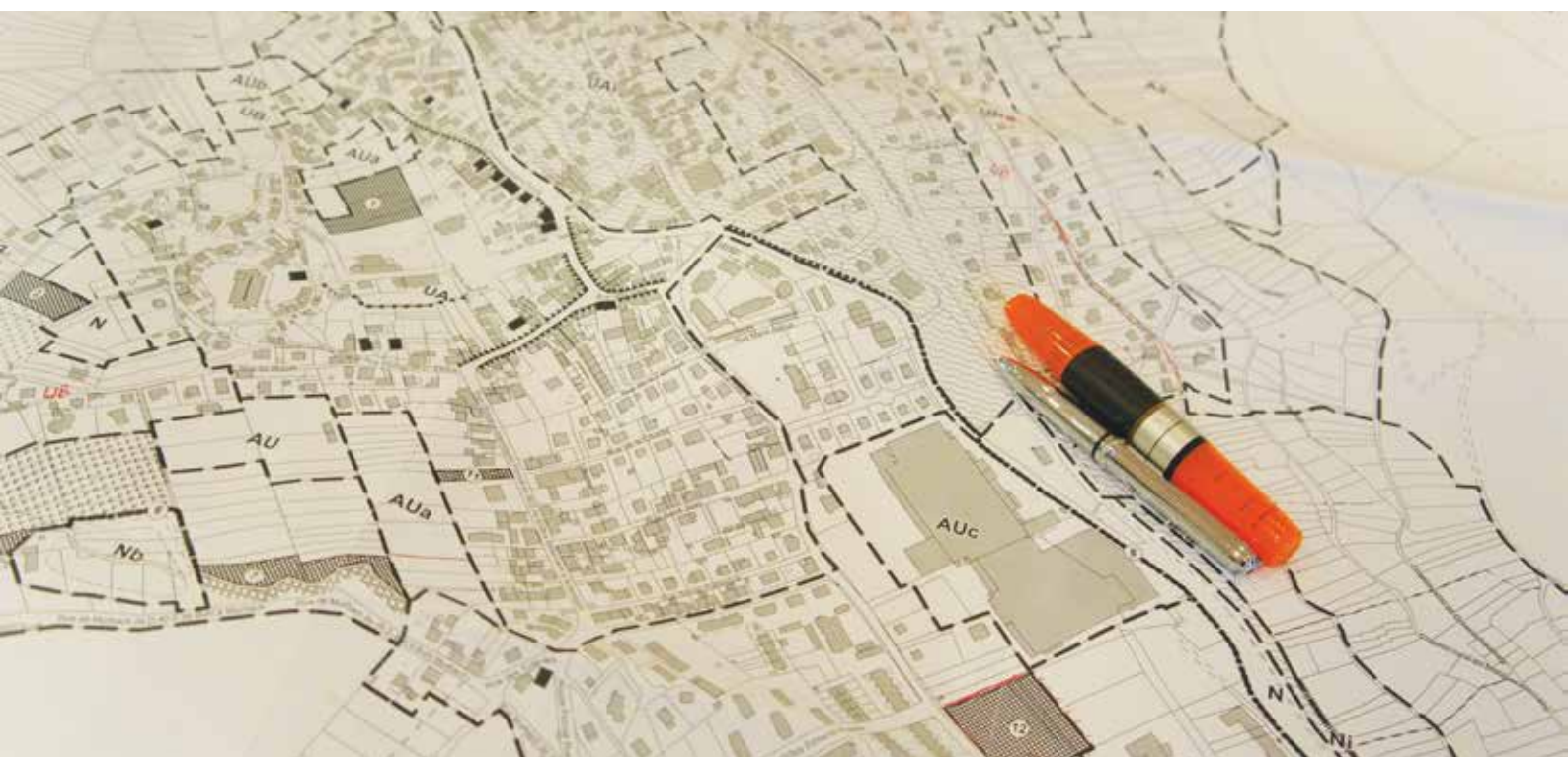
L'opposition considère que, si les zones nouvellement urbanisables le sont réellement, le plafond fixé de 3 500 habitants serait largement dépassé. Elle estime donc que la volonté de rendre urbanisable la zone du Breuel n'a pas de sens.

Monsieur le Maire soutient de son côté que l'urbanisation de cette zone est à la fois incertaine, puisqu'elle dépend de la volonté des propriétaires, et qu'elle serait bénéfique pour améliorer les conditions d'accès du secteur. Par ailleurs, il a rappelé l'utilité de cette modification pour la mise en place de résidences de seniors à l'arrière de la Maison MATHIAS.

Monsieur JAILLET précise en outre que la compatibilité du PLU avec le Schéma de Cohérence Territoriale (SCoT) est certes nécessaire mais que l'absence de SCoT n'est pas une opposition formelle à l'adoption du PLU.

Le vote de principe suite à ce débat s'est soldé à l'unanimité moins 4 abstentions.

Enfin le Conseil a permis au Maire de solliciter l'octroi de diverses subventions concernant notamment les projets de piste cyclable, de réaménagement de la place de l'église et de mise en place d'un élévateur à l'école Koechlin.



Résumé des conseils municipaux

Le Conseil se réunissait pour la seconde fois lors de ce mois de mars pour statuer notamment sur les éléments budgétaires qui jalonnent l'année 2016.

Une augmentation des taux d'imposition de 2% a été votée pour accompagner un budget primitif 2016 présentant un montant de fonctionnement de 2 584 915€ et d'investissement de 934 516€. Les comptes administratifs et de gestion 2015 ont été validés tout comme l'octroi des subventions aux associations affiliées ou non à l'Office Municipal des Sports et de la Culture (OMSC).

Si ces deux derniers points ont été entérinés à l'unanimité des voix, tel ne fut pas le cas pour les trois autres qui ont chacun recueillis 4 voix contraires.

La liste minoritaire a contesté l'affectation de l'excédent de fonctionnement à la section d'investissement du budget 2016 ainsi que l'inscription de 20 000 euros de dépenses imprévues, estimant qu'il aurait été possible, en agissant sur ces deux leviers, de limiter la hausse des taux d'imposition.

Concernant le budget primitif 2016, Les élus d'opposition ont également contesté l'opportunité de la réfection de la place de l'église.

Monsieur le Maire a répondu point par point en justifiant le choix de réfection de la place de l'église par la nécessité d'inscrire BUHL dans le pays d'art et d'histoire porté par la Communauté de Communes de la Région de GUEBWILLER, de valoriser la Commune autour de 3 sites majeurs : le château du Hugstein, l'église Saint-Jean Baptiste et l'abbaye de MURBACH et de poursuivre les opérations de mise en valeur du site.

Monsieur Fernand DOLL a en outre rappelé que la remise en état de rues était à l'ordre du jour et qu'elle commencera par la réfection de la rue du Trottberg.

Enfin, Monsieur le Maire a tenu à préciser que le désengagement de l'État pousse la Commune à chercher de nouvelles ressources imposant l'augmentation des taux d'imposition. Cependant ce dernier a convenu, en accord avec les remarques formulées par les Conseillers, d'établir une prospective pour limiter les hausses lors des années à venir.

Concernant les dépenses imprévues, le premier magistrat rappelle que de tels crédits sont toujours budgétisés mais qu'ils n'apparaissent plus dans les bilans du fait de leur mobilisation.

Le Conseil Municipal a été par ailleurs saisi d'autres points :

- afin de réguler l'accès au service périscolaire lors de la pause méridienne et pour respecter les normes, à l'unanimité il a décidé, après en avoir préalablement débattu en décembre dernier, de fixer des critères d'accès à ce service. Seront notamment admis en priorité les enfants Buhlois ;

- le Conseil Municipal a autorisé le dépôt de la candidature de la Commune pour la réalisation d'un aménagement cyclable au titre du territoire à énergie positive pour la croissance verte ;

- enfin le Conseil Municipal a voté l'accord pour la vente du bâtiment du Centre Social à un particulier pour un montant de 130 000€.

30 MARS 2016

Le budget primitif 2016 a été voté à l'équilibre à hauteur de :

2 584 915€
en fonctionnement et
934 516€
en investissement.



*Place de l'église,
avant sa réfection*

Les enfants Buhlois sont désormais prioritaires pour accéder au service périscolaire lors de la pause méridienne.

Résumé des conseils municipaux

11 JUILLET
2016

Pourvue d'un ordre du jour conséquent, cette séance a eu une tonalité majoritairement technique.

Le Conseil Municipal a notamment eu à traiter de l'inscription de nouveaux associés à l'association de chasse du Hugstein, de la location d'un lot de chasse, d'échange et d'acquisition de parcelles de terrains, de modifications de statuts (Syndicat d'électricité, Communauté de Communes de la Région de GUEBWILLER) et de communications de rapports d'activités.

Après avoir traité de questions relatives au personnel, le Conseil Municipal a décidé d'octroyer une subvention exceptionnelle d'environ 2 000€ à l'école élémentaire pour un classe verte.

Par la suite l'assemblée a validé l'instauration d'une amende forfaitaire pour des dépôts sauvages de déchets en fixant «une amende minimale d'un montant de 150€ destinée à l'enlèvement des dépôts sauvages tels que définis par le règlement de la Communauté de Communes de la Région de GUEBWILLER et au nettoyage des lieux, majorée, si besoin est, du montant nécessaire pour couvrir l'ensemble des frais engagés par la Commune pour cette opération».

Après avoir décidé de reporter le point portant sur une demande de subvention au Conseil Régional pour la déstructuration et la dépollution de la Friche ZUBER (du fait de difficultés éprouvées pour estimer l'aide qui pourrait être réellement fournie à la Commune), Monsieur le Maire, a proposé au Conseil Municipal de valider la demande de subvention portant sur la réfection du muret en pierres sèches de la rue du Kaiser dans le cadre du GERPLAN (Plan de gestion de l'espace rural et périurbain) piloté par le Conseil Départemental et coordonné par la Communauté de Communes de la Région de GUEBWILLER. Cette perspective a recueilli l'aval de l'assemblée.

Lors des communications diverses, Monsieur le Maire a fait part d'une lettre de la Préfecture exhortant la Commune de BUHL à acter la départementalisation du corps de première intervention (CPI) des sapeurs-pompiers. Cette perspective entraînera la fusion du CPI de BUHL avec celui du Haut-Florival. Les locaux Buhlois continueront donc d'être utilisés, mais les effectifs permettront à cette nouvelle entité d'intervenir de manière plus efficace et plus large (voir Conseil Municipal du 28 novembre 2016).



Caserne des sapeurs-pompiers

La déstructuration de la friche ZUBER, devenue dangereuse et menaçant ruine reste une préoccupation pour la municipalité qui cherche des soutiens financiers pour entamer ce chantier.



Résumé des conseils municipaux

Pour ce Conseil Municipal de rentrée, l'assemblée a été invitée à se prononcer sur quelques points.

Concernant le service périscolaire le Maire a proposé une modification du règlement portant notamment sur les délais de facturation. La quantité d'impayés et de retards de paiements devenant trop importante, le Conseil a opté pour une position plus ferme en réduisant à un impayé (facture non réglée depuis plus de 30 jours) la possibilité d'activer les démarches de conciliation avec les familles pouvant aboutir au refus d'accès de l'enfant au service.

Par ailleurs pour se conformer au nouveau tarif pratiqué par le cocontractant de la Commune fournissant les repas (Traiteur PETER) la Commune de BUHL, après trois années sans évolution, a augmenté les tarifs des repas servis par le service périscolaire de 3%.

Le Conseil Municipal a, par la suite, annulé sa délibération du 11 juillet 2016 instaurant une amende forfaitaire pour les dépôts sauvages de déchets considérée comme illégale par la Sous-préfecture.

Enfin, pour palier à la fermeture prochaine du bureau de poste de la Commune, la mise en place d'un relais postal au «Carrefour express» a été actée sur la demande de «La Poste».

**19 SEPTEMBRE
2016**

L'établissement privé «La Poste» indépendant de la Commune de BUHL dans sa gestion et dans ses choix stratégiques a décidé de fermer son agence Buhloise et de créer un relais de poste au «Carrefour Express». Les opérations postales courantes (affranchissements, envois et réceptions de colis...) pourront y être effectuées. Si la Commune apporte son soutien à ce projet elle ne dispose pour autant d'aucune prérogative en matière de service postal.

Les repas servis au Périscolaire, seront, pour trois années supplémentaires, concoctés par le «Traiteur PETER».





LA POSTE

68500 GUEBWILLER

Depuis le **9 janvier**, les services de La Poste sont transférés au **Carrefour Express**, situé 42 rue Florival.

Horaires :
Du lundi au samedi
de 8h00 à 20h00

03 89 38 68 58

Les services postaux disponibles :

- Vente de timbres poste à usage courant
- Vente d'enveloppes Prêt-à-Poster et d'emballages Colis
- Fourniture d'autres produits Courrier/colis sur commande
- Dépôt des courriers/colis y compris recommandés
- Remise des courriers/colis ayant fait l'objet d'un avis de passage

Monsieur Le Maire,

Je vous informe de la fermeture définitive du bureau de poste de Buhl à compter du vendredi 30 Décembre 2016 et du transfert des activités courrier colis au Carrefour Express de Buhl à compter du lundi 9 Janvier 2017.

Ce délai est nécessaire et imposé par les systèmes informatiques pour clôturer l'activité du bureau de poste et installer les équipements connectés dans les locaux du Carrefour Express

La Responsable actions partenaires dispensera aussi des modules de formation pour le personnel du Carrefour Express et sera présente en soutien pour l'ouverture.

Pendant cette période transitoire, nos clients de Buhl pourront :

Récupérer leurs colis et lettres avisés à la Plateforme de distribution du Courrier de Guebwiller 51 rue Théodore Deck (Ouverture de 8H00 à 12H00 et de 13H30 à 16H30 du Lundi au Vendredi ; de 08H00 à 12H00 le samedi).

Pour leurs opérations La Banque Postale et courrier colis, ils pourront se rendre aux bureaux de poste de :

- Guebwiller 70 rue de la République (Ouverture de 9H00 à 12H00 et de 14H00 à 17H00 du Lundi au Vendredi ; de 9H00 à 12H00 le Samedi)
- Soultz 44 rue Jean Jaurès (Ouverture de 9H00 à 12H00 et de 14H00 à 17H00 du Lundi au Vendredi ; de 9H00 à 12H00 le Samedi)

Veillez agréer, Monsieur le Maire, mes respectueuses salutations

Résumé des conseils municipaux

Le Conseil Municipal a été convoqué pour une séance exceptionnelle comportant pour point unique l'arrêt du PLU.

Cette délibération constitue une étape dans l'élaboration du PLU qu'il faut différencier de son approbation finale.

Accompagnée par l'ADHAUR, BUHL s'est engagée dans cette procédure depuis 2012.

Depuis lors, la Commission d'urbanisme s'est réunie 16 fois et deux réunions publiques ont été organisées.

Le projet du PLU a évolué pour tenir compte des remarques de la population et des personnes publiques associées. Elles portent essentiellement sur:

- une évolution de la zone située derrière la Résidence MATHIAS en prévision de la réalisation éventuelle d'un habitat destiné aux Séniors;
- une prise en compte de ce qui se projette dans les Communes limitrophes, notamment pour GUEBWILLER avec le retour possible du train, la trame verte, la piste cyclable de la vallée: Une zone réservée est prévue à cet effet entre la RD 430 et la LAUCH afin de préserver la possibilité de réaliser ces équipements futurs;
- le reclassement en espace végétal boisé des rives de la LAUCH;
- quelques modifications afin de tenir compte de l'avis des Architectes des Bâtiments de France pour la protection de l'habitat remarquable.

Après cette étape, la procédure sera la suivante:

- constitution des dossiers pour la consultation des services: 3 mois (de novembre à janvier);
- retour des remarques courant février 2017;
- nomination d'un commissaire enquêteur: 1 mois;
- enquête publique: 1 mois;
- rapport du commissaire enquêteur: 1 mois.

L'approbation définitive du PLU pourrait donc intervenir au mieux en juin 2017 ou au plus tard à la rentrée de septembre 2017.

Des débats se sont déroulés à l'occasion de cette présentation et ont essentiellement porté sur la qualification de la zone située à l'arrière de la résidence MATHIAS. La volonté de la rendre urbanisable pour y accueillir un projet de résidence pour séniors a été soutenue par la municipalité. S'il a été sollicité que soit mentionnée expressément la destination de cette zone au profit du 3^{ème} âge, Monsieur JAILLET, représentant l'ADHAUR lors de cette réunion, a écarté cette possibilité au motif de l'inexistence d'une telle qualification.

Pour clôturer les débats, Monsieur le Maire a effectué une présentation complète des résultats de la concertation du public et a souligné le succès de la procédure entamée. Monsieur le Maire considère que la population, dans son ensemble, adhère au projet.

Le PLU a été arrêté à l'unanimité moins 4 abstentions.

17 OCTOBRE
2016



Suite à cette délibération, le PLU est dit «arrêté». Cependant la procédure d'élaboration n'est pas terminée. Entre autres formalités et concertations, une enquête publique se déroulera courant 2017.

**« Concertation,
Publication,
Participation »**

*sont les maîtres-mots
de cette procédure de
création du PLU.*

Résumé des conseils municipaux

28 NOVEMBRE
2016



Bâtiment de l'ancienne école maternelle

La vente du bâtiment de l'ancienne école maternelle permettra entre autres de rembourser

300 000€ sur le prêt relais contracté pour la construction du Péri-scolaire. D'autres cessions et notamment celle du terrain longeant la rue Florival au niveau du Centre social participeront au désendettement de la Commune.



M. le Maire entouré de 4 adjoints et de représentants du SDIS, signe les conventions actant la départementalisation du CPI.

La dernière séance de l'année 2016 a été l'occasion d'étudier une petite quinzaine de points.

Pour clôturer sereinement l'exercice budgétaire actuel, les Conseillers ont adopté une décision modificative permettant d'encaisser les produits de la vente du bâtiment de l'ancienne école maternelle. Cette cession, entérinée lors de cette séance pour 230 000€, participera au remboursement de 300 000€ sur le prêt relais contracté à l'occasion de la construction du nouveau centre périscolaire et de l'extension de l'école maternelle.

Mais le budget primitif 2017 est déjà en point de mire des Conseillers Buhlois. Dans cette optique ces derniers ont validé le programme des travaux et de coupes de bois soumis par l'ONF, après que des débats aient porté sur les méthodes de coupes, leur pertinences, leur impacts écologiques et esthétiques.

Le Conseil a également permis la liquidation l'engagement et le mandatement, pour le début de l'exercice 2017, de 177 000€. Cette somme pourra être mobilisée, avant le vote du budget primitif, pour réaliser trois investissements durant le premier trimestre : la réfection de la rue de la Gare et de la rue Saint Pirmin ainsi que la mise en place d'un ascenseur pour garantir l'accessibilité à l'École Koechlin. Pour cette dernière opération, le Conseil Municipal souhaite solliciter des subventions auprès des parlementaires pour compléter la somme de 22 000€ déjà accordée par l'État.

Autre point déterminant soumis à l'appréciation du Conseil Municipal, la départementalisation du CPI des sapeurs-pompiers a été validée. Le Service Départemental d'Incendie et de Secours (SDIS) reprendra la gestion du CPI et l'intégrera dans une entité plus large nommée « CPI intégré BUHL », regroupant, dans la caserne Buhloise, les pompiers de BUHL, de LAUTENBACH, de LAUTENBACH-ZELL et de LINTHAL.

Les Conseillers ont également validé le principe de modification de statuts :

- de la Communauté de Communes de la Région de GUEBWILLER qui prendra les compétences «Création et gestion de Maisons de Services au public» et «Zone d'aménagement concerté d'intérêt communautaire»;
- de l'ADAUHR.

La Commune de BUHL s'est également engagée, aux côtés de GUEBWILLER, pour la répartition des frais d'entretien du château du Hugstein pour un montant de 13 500€ sur les trois prochaines années et a acté le principe de demande de subvention au titre du GERPLAN, concernant la réfection de murets en pierres sèches de la rue du réservoir.

Personnel Communal

Messieurs Bernard et Francis BABULA, agents des services techniques, ont fait valoir leur droit à la retraite après plus de 40 ans au service de la Commune. Tous deux étaient dépositaires de nombreux savoir-faire et d'une parfaite connaissance de notre territoire. Techniciens hors-pair, les deux frères alliaient discrétion et efficacité, faisant montre d'une immense palette de compétences. Leurs départs, non remplacés, laissent un grand vide dans les effectifs Buhlois. Nous leur souhaitons de jouir d'une longue et heureuse retraite pour s'adonner à leur passe-temps et profiter de leurs proches.

Monsieur David CORDELIER, a rejoint les rangs de la Communauté d'Agglomération de BELFORT en tant que responsable de la déchetterie et de la collecte des déchets ménagers. Arrivé en 2011 en provenance de BLOTZHEIM, ce Franc-Comtois d'origine, avait fait bénéficier la Commune de ses connaissances et de sa maîtrise en termes d'espaces verts et de fleurissement, il était alors l'adjoint du directeur des services techniques, Monsieur TRASMUNDI. Nous souhaitons à David de réussir dans son nouveau poste et de s'épanouir dans sa nouvelle vie.

Monsieur David SCHNEIDER, Guebwillerois et auparavant agent technique à la Commune de MUNCHHOUSE a été recruté pour le remplacer. Doté d'une solide expérience au sein de sa précédente collectivité (6 ans) et d'un profil axé fleurissement/espaces-verts, il dispose d'un savoir-faire élargi. La Commune de BUHL lui fait part de toute sa confiance pour sa prise de poste.

Monsieur Quentin BRUNOTTE, Directeur général des services assurera, à compter d'avril 2017, cette même fonction à la Commune de HUNINGUE. Arrivé à BUHL six ans auparavant, en provenance de l'association des Maires d'Eure-et-Loir, ce juriste de formation diplômé en droit à l'université de Bourgogne, a mis ses compétences au service de notre collectivité en gérant les services et en accompagnant les élus dans leurs prises de décisions avec précision et professionnalisme. Impliqué à chaque niveau de gestion de la Commune, il n'a pas ménagé ses efforts pour rendre BUHL plus professionnelle et pour rationaliser les rapports de travail. Nous sommes convaincus qu'il saura imposer sa technicité et ses atouts au sein de sa nouvelle Commune.

Il sera remplacé par Madame Joëlle BRUNORI, attachée territoriale, actuellement responsable du pôle administratif de la Commune. Ayant effectué la quasi intégralité de sa carrière dans notre Mairie, elle en connaît ses moindres rouages. Dotée de capacité d'analyse et d'élaboration, elle maîtrise les aspects budgétaires, comptables et les questions relatives à la fonction publique territoriale. Appréciée de tous, elle aura désormais pour mission de gérer l'ensemble des services communaux et d'apporter son analyse pour aiguiller les élus et appliquer leurs décisions.

La Commune de BUHL ne peut vivre que grâce à ses agents. Mus par une haute opinion du service public, ces femmes et ces hommes sont à votre service au quotidien. L'absentéisme quasi inexistant est le témoin de leur professionnalisme et de leur implication. Qu'ils soient en exercice, en passe de l'être ou qu'ils l'aient été, tous méritent notre respect.



Contexte financier

Trois agents titulaires non remplacés en deux ans.
Trois contrats aidés non reconduits en fin 2016.
Les économies de charges de personnel ont commencé.



Le Conseil Départemental, principal financeur des opérations de réfection de routes communales a décidé de ne plus aider les Communes pour ces investissements.

Une Commune est qualifiée juridiquement de collectivité territoriale. En tant que telle elle est autonome financièrement et libre de ses dépenses et de ses recettes. Ces principes, posés par la Constitution, tracent les contours de ce que doit être notre village. Mais le contexte actuel met à mal cet état de fait.

Indépendante de l'État dans ses choix, elle n'en est pas moins soumise à son contrôle et bénéficie de son aide financière. Mais celle-ci, initialement prévue pour compenser les charges transférées aux Communes (et ainsi compenser l'augmentation des dépenses y afférentes), a été diminuée drastiquement ces dernières années. Cette nouvelle donne impose aux Communes un fonctionnement inédit. Plus de rigueur budgétaire, moins de personnel, un suivi accru des dépenses de fonctionnement pour tenter de maintenir un service de qualité : voilà les défis auxquels les collectivités sont confrontées.

À la Commune de BUHL les réponses se veulent pragmatiques et humaines :

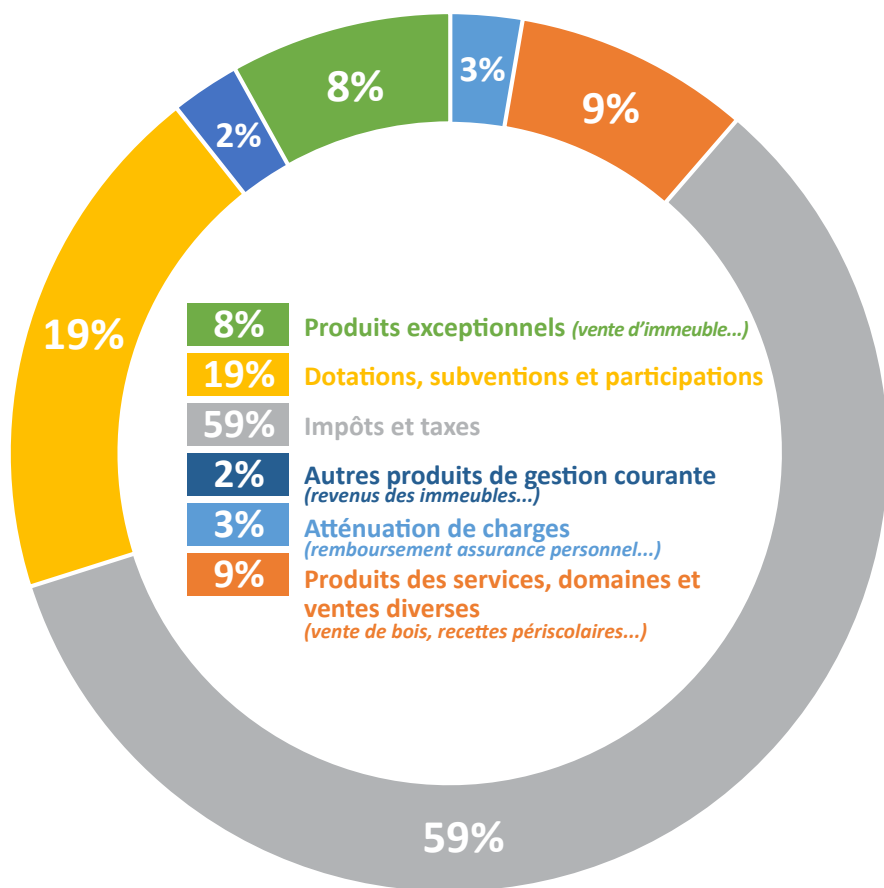
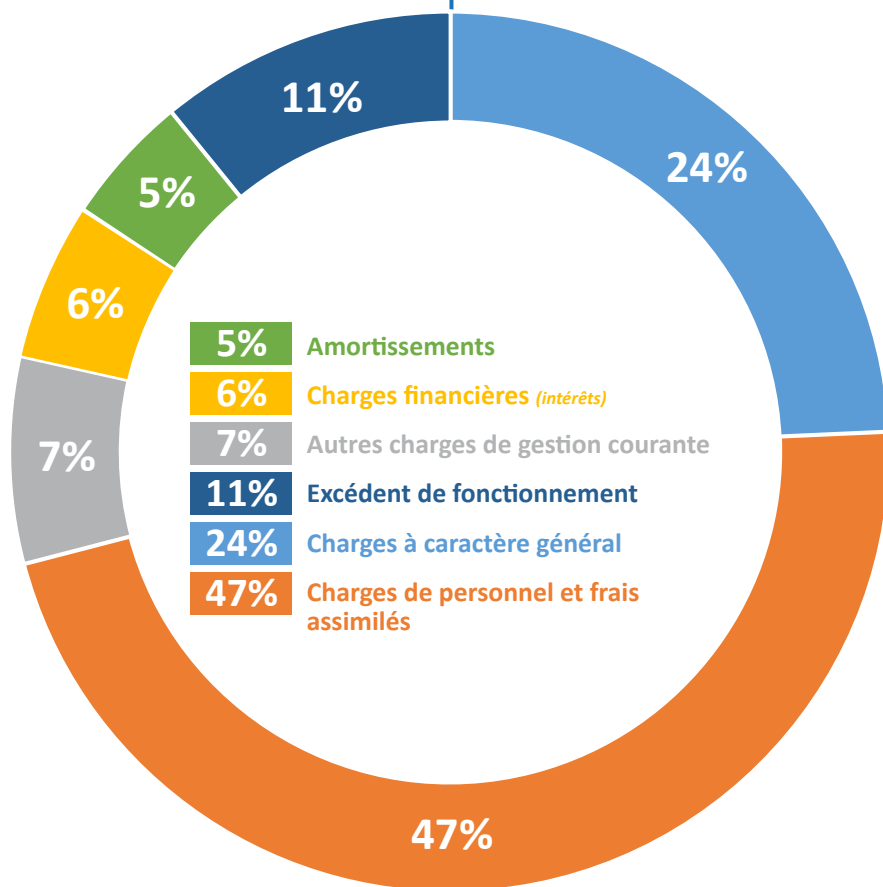
- Diminution du nombre d'agents en priorisant les actions, en renforçant l'efficacité des services et en mettant à leur disposition les outils leur permettant d'augmenter leur productivité (outils informatiques, matériels de qualité...).
- Suivi budgétaire plus strict et prévisions au plus juste. Cette démarche bien que soumise aux aléas a été adoptée par l'ensemble du personnel qui, grâce à des mesures quotidiennes, veille à réduire les coûts de son activité.
- Recherche de soutiens financiers. Les subventions permettent à la Commune de porter des projets de qualité et d'envergure (la place de l'église s'est vue dotée de plus de 90 000€ de subventions, la prochaine piste cyclable trouvera un financement à hauteur de 80%). Mais tout comme BUHL, les collectivités et établissements publics partenaires (Communauté de Communes de la Région de GUEBWILLER, Conseil Départemental, Conseil Régional...) ont vu leurs ressources diminuer. Le Conseil Départemental, par exemple, se désengage totalement des aides pour les routes ne relevant pas de son patrimoine et par conséquent pour les routes Buhloises.

Si la Commune de BUHL souscrit totalement à cet impératif d'économie, elle n'en reste pas moins vigilante. L'extrême brutalité des baisses de ses ressources met à mal un modèle dont les racines sont profondément ancrées. Avec moins d'argent les collectivités investiront moins et les entreprises qui dépendent de la commande publique verront leur travail diminuer. Avec moins de ressources, les aides aux associations pourraient également être réduites.

Alors, la Commune de BUHL préfère bouleverser son fonctionnement que d'en arriver à ces extrémités, mais ces leviers ne pourront pas être activés indéfiniment.

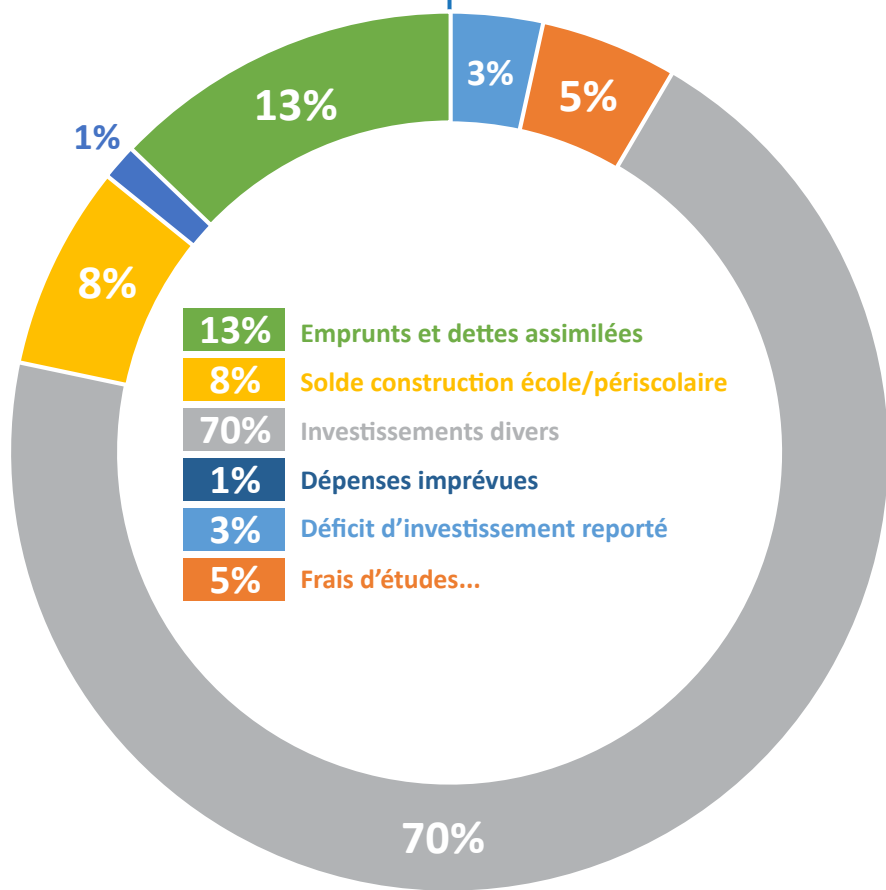
Budget primitif 2016: Fonctionnement

Dépenses de fonctionnement:
2 584 915 €



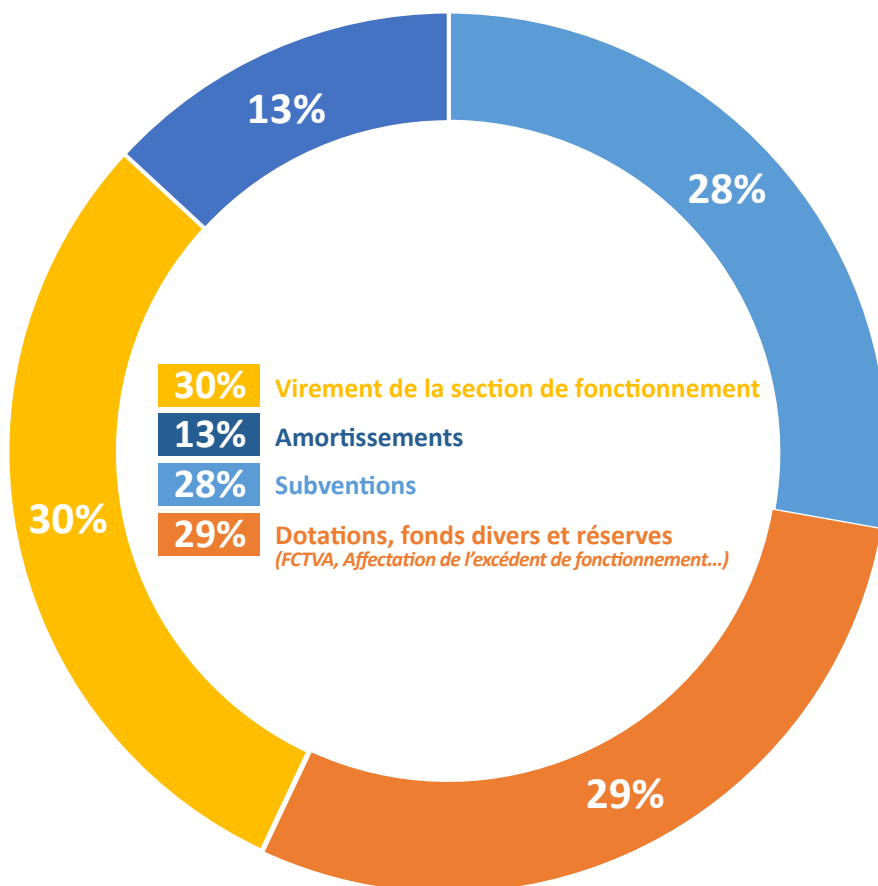
Recettes de fonctionnement:
2 584 915 €

Budget primitif 2016: Investissement



Dépenses
d'investissement :
934 516 €

Recettes
d'investissement :
934 516 €



Réaménagement de la place de l'église

Le réaménagement de la place de l'église est venu s'ajouter à l'ensemble des efforts de la Commune en faveur de l'Église Saint Jean-Baptiste. Après la réfection du clocher, le relevage de l'orgue, la remise à niveau paysagère de la butte et de son escalier et la création du Petit Montmartre Buhlois, un accueil du public dans des conditions optimales était devenu primordial.

Comme tout chantier de cette envergure, le travail préparatoire et les concertations ont été déterminantes. Le Conseil Municipal, dans sa large majorité, a parfaitement saisi la nécessité de mettre valeur ce site. Le feu vert était donc donné aux services pour entamer ce chantier.

L'établissement du premier acte administratif remonte au 15 septembre 2015. La Commune venait alors de publier l'avis d'appel à la concurrence pour choisir le maître d'œuvre qui aurait pour mission non seulement de proposer un réaménagement conforme aux attentes et aux finances, mais également de suivre le chantier en apportant un soutien technique aux services communaux.

Ce choix s'est porté sur la société IVR 68 et son cotraitant EHV.

Saisi du dossier et après avoir consulté les délégataires des différents réseaux («Caléo», la Communauté de Communes de la Région de GUEBWILLER, le Syndicat Intercommunal d'Eau Potable) une proposition a été soumise quelques mois plus tard. Selon ces préconisations, et après de nouvelles concertations, une mise en concurrence des entreprises susceptibles d'effectuer les travaux a été ordonnée.

Après une étude approfondie, la Commune a validé les choix du Maître d'œuvre en confiant à l'entreprise «TPS» de WITTENHEIM le lot 1 : voirie et réseaux humides et à l'entreprise «Sobeca» d'ENSISHEIM le lot n°2 : réseaux secs.

Terrassement, réseau d'eau potable, réseau d'eaux usées, modification des descentes de gouttières (réalisée par l'entreprise «Gourdon» de BUHL), maçonnerie, pavage, nouvel éclairage, pose d'un garde-corps... En un temps record (seulement 3 mois) et en



Avant les travaux



Pendant les travaux



*Les arbres abattus
l'ont été par nécessité*

ET MAINTENANT ?

Le Conseil Municipal lors de sa séance du 28 novembre 2016 a réaffirmé sa volonté de procéder à la réfection de la rue Saint Pirmin (annoncée dès le bulletin 2015).

Ces travaux seront menés lors du premier trimestre 2017.

L'association «**les amis du retable**» travaille activement à la protection et à la mise en valeur de notre retable. Le site est le siège de deux manifestations d'envergure : la Saint-Nicolas et le Petit Montmartre Buhlois.

veillant au respect de l'activité culturelle, la Commune a réussi son pari.

Et de quelle manière ! L'objectif de préserver l'esthétique particulière de notre église tout en maintenant la sobriété du site a été atteint. En soulignant son parvis par des pavés de grès roses et en surlignant les nouvelles places de stationnement par ces mêmes pavés tout en offrant une surface lisse et sans aspérité, les attentes de tous ont été comblées.

Le coût total de l'opération est de 289 000€ TTC. Cette somme englobe toutes les dépenses qui ont permis d'aboutir à ce résultat. La Commune a su toutefois compter sur les soutiens de ses partenaires. Le Conseil Départemental a octroyé une subvention de 50 000€ et la Communauté de Communes de la Région de GUEBWILLER de 40 000€. Ces sommes, auxquelles s'ajoute la récupération de la TVA, ramènent la note finale pour notre collectivité à 138 290€.

Une bénédiction a été réalisée par l'évêque auxiliaire de Strasbourg le dimanche 11 décembre dernier.



Après les travaux



La nouvelle piste cyclable

La Commune de BUHL a su trouver, grâce à l'action du Pays Rhin-Vignoble Grand Ballon (Pays RVGB), le soutien de l'État au titre du dispositif de Transition Énergétique Pour la Croissance Verte (TEPCV). En octobre dernier Monsieur le Maire a signé une convention au ministère de l'écologie actant cette aide. En jeu une somme de 283 000 euros représentant environ 80% du financement.

Cet ambitieux projet répondait à plusieurs impératifs fixés par ce dispositif, aux rangs desquels on peut noter la «diminution des émissions de gaz à effet de serre et des pollutions liées aux transports» ainsi que la «promotion de l'éducation à l'environnement, de l'éco-citoyenneté et mobilisation des acteurs locaux».

Le Pays RVGB en collaboration avec les Communautés de communes, le Département et la Région, a réalisé une étude de mobilité sur son territoire afin de développer et de promouvoir des moyens de déplacements alternatifs à la voiture individuelle. Les aménagements cyclables, reliant les pôles générateurs de flux (gares, collèges...) sur son territoire correspondent à cet objectif. Le réseau cyclable du Pays RVGB est principalement dédié à un usage loisirs/tourisme, développer un maillage utilitaire est apparu nécessaire pour augmenter et encourager la pratique du vélo. En effet, la vallée de la LAUCH connaît des pics de circulation et des embouteillages croissants aux heures de pointe. Avec ce tracé l'objectif est un report modal de la voiture vers le vélo.

7 tronçons répartis sur 2130 mètres sont envisagés permettant de relier les communes de LINTHAL, BUHL et GUEBWILLER.

Plusieurs avantages :

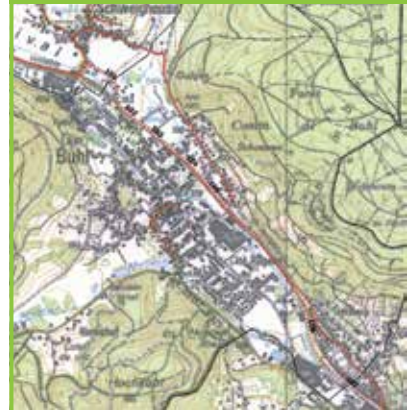
- une liaison directe utilitaire le long de la RD sur l'ensemble de la vallée ;
- un report modal envisagé grâce à un itinéraire continu, sécurisé et sans rupture ;
- un accès facilité au collège de Buhl.

Le tracé prévu est le suivant :

- longer le stade HEISSENSTEIN ;
- franchir la LAUCH par la construction d'une passerelle pour rejoindre le collège du Hugstein ;
- prolonger le tracer le long de la RD 430, rue du Trotberg jusqu'au feu rouge, rue de la carrière ;
- déstructurer le compteur ERDF pour prolonger la piste le long de la RD 430 jusqu'à la rue du Montag ;
- depuis la rue du Montag rejoindre l'ancienne RD ;
- mise en place de passages sécurisés des rues : de la carrière, du Montag et de la gare.

Cet axe servira également à une pratique loisirs/tourisme permettant des balades à vélo le long de la LAUCH avec un accès aux Vosges et au col du Markstein.

La qualité du projet Buhlois a été reconnue par l'État qui s'engage sur un montant maximal de **283 000 €** pour participer au financement de cet équipement.



Tracé provisoire de la piste cyclable



Il sera nécessaire de déstructurer ce coffret électrique, le long de la Pénétrante, pour tracer la nouvelle piste cyclable

Projets de voiries

La Municipalité travaille depuis plusieurs années à la remise en état des routes de la Commune. Mais ces projets sont coûteux et réclament une préparation minutieuse.

La Commune s'est engagée, lors de la séance du Conseil Municipal du 28 novembre dernier, à refaire, dans ces prochains mois, deux routes.

La rue de la gare.

Si court soit-il (60 mètres), cet axe est primordial pour la distribution de la circulation de notre village, permettant de relier la rue de la fabrique à la rue Florival, il dessert les commerces et la Mairie, et représente l'un des points de passage stratégique en direction du cœur de notre Commune.

La rue Saint Pirmin.

Cette rue étroite, qui ceinture en contre bas la place de l'église, est une priorité inscrite de longue date, déjà annoncée dans le bulletin en 2015. Les difficultés pour réunir les subventions pour ce projet l'ont retardé. Également actés lors de la dernière séance du Conseil Municipal, ces travaux plus lourds que ceux de la rue de la gare seront menés par un maître d'œuvre, également ce début d'année.

Par ailleurs avait déjà été inscrite :

La rue du Trotberg.

Extrêmement longue et polymorphe, la rue du Trotberg, selon ses tronçons, connaît des problématiques différentes. Elle est concernée au niveau de la rue de la liberté pour une reprise de la bande de roulement. À hauteur de la Porte de BUHL, il s'agira de reprendre un muret de soutènement et une partie de la chaussée.

Ces trois chantiers seront évidemment l'occasion de remettre à niveau les réseaux qui serpentent sous ces ouvrages en s'appuyant sur le soutien et les aides technique et financière de nos partenaires et notamment de la Communauté de Communes de la Région de GUEBWILLER.



L'impérieuse nécessité de rendre l'école Koechlin accessible

L'école élémentaire est un grand et beau bâtiment inauguré en 1911. Devenue mixte en 1979 elle a été nommée «*École Maurice KOEHLIN*» en 1985.

Durant ces dernières années le bâtiment de l'école a subi de nombreuses adaptations :

- l'intégralité des fenêtres du bâtiment a été changée pour des matériaux plus performant en termes d'isolation et dont l'aspect reste conforme aux anciennes ;
- les portes, et notamment, celle de l'entrée ont été remplacées ;
- une salle numérique a été installée avec un tableau blanc interactif et une dizaine de tablettes numériques ;
- le nouveau centre périscolaire a été construit à proximité immédiate du site de telle manière que les enfants n'aient plus à sortir de l'enceinte pour s'y rendre ;
- de nombreuses salles de classe ont été restaurées.

L'Agenda d'accessibilité programmée (Ad'AP) a défini un ensemble de priorités lourdes concernant ce bâtiment. Les besoins sont multiples mais consistent avant tout à permettre l'accès des enfants et du personnel aux différents niveaux du bâtiment.

Pour ce faire le projet porté par la Commune de BUHL est la mise en place d'un élévateur extérieur à l'arrière du bâtiment. Ce dernier permettra l'accès à plat à chacun des trois niveaux du bâtiment.

Cette installation devant faire l'objet d'un dépôt de permis de construire, un cabinet d'architectes a été missionné.

Ce projet a récolté des subventions de l'État, à hauteur de 22 000 €, et du député CHRIST pour 5 000 €.

Pose d'un nouveau défibrillateur

Un nouveau défibrillateur sera installé sur la façade de la Mairie. Ce dispositif visant à la sécurité du plus grand nombre sera donc placé au cœur de notre village à la disposition de tous.

Chacune de ses activations sera relayée par un système de communication aux secours qui pourront ainsi intervenir directement.

Un contrat de maintenance garantira son bon fonctionnement en permanence.

Deux autres dispositifs similaires sont installés dans les salles du Cercle et de la Gymnastique.



Une projection virtuelle du futur ascenseur





Fleurissement printanier



Fleurissement estival

La commission fleurissement communique

Félicitations à toute l'équipe des services techniques pour ce magnifique fleurissement communal.

Un grand merci également à tous les particuliers pour leur engouement à mettre en valeur leur maison et qui contribuent, par ce biais, à l'embellissement et à l'amélioration du cadre de vie de notre village.

Félicitations pour votre investissement, votre dynamisme et votre créativité.

Fleurissement de maisons particulières



Au niveau du fleurissement départemental pour l'année 2016, une famille de BUHL sera primée :

**Madame et Monsieur
NUZZO Rocco**

La journée citoyenne

Le succès grandissant de la Journée Citoyenne auprès de nombreuses Communes nous invite à vivre ensemble, nous aussi, cette belle fraternité.

BUHL organise, sous l'égide de Madame Marianne LOEWERT, Adjointe, le **samedi 20 mai 2017** de **8h à 17h** sa première journée citoyenne.

Venez nombreux pour être acteur de votre Commune. Chaque habitant quels que soient son âge et ses capacités est le bienvenu. Il suffit de remplir et de retourner en Mairie le formulaire joint.

Nous serons tous prêts à partager une belle journée et à mener à bien nos projets communs.

Les initiatives et idées de chantiers sont les bienvenues et peuvent être soumises en Mairie tout au long de l'année,

La journée du 20 mai se déroulera de la manière suivante :

- accueil des participants à 8h00;
- présentation des ateliers municipaux par Monsieur Michel TRASMUNDI, responsable des services techniques;
- collation (café, brioche);
- départ vers les différents sites aux alentours de 9h;
- retour aux ateliers municipaux où un repas sera offert à tous les participants inscrits (aux alentours de 12h15);
- vers 14h retour sur les chantiers;
- fin de la journée et verre de l'amitié à 16h45.

Propositions de chantiers :

- espaces verts, plantations (plantations jardinières);
- travaux de désherbage, taille;
- travaux de peinture (cimaises, pieds de sapins de Noël, main courante du Cercle, Wagonnet place du marché, divers poteaux et petites clôtures);
- entretien cimetière (taille, et enlèvements des rejets dans les allées et sur les tombes, nettoyage des tombes des personnalités);
- entretien – nettoyage du petit patrimoine (Kantlagerweg, calvaires, ancien monument aux morts);
- circuit propreté (ramassage de débris, vider les corbeilles);
- ateliers pour les enfants en partenariat avec la Brigade Verte.

Autres activités possibles :

- service pour le repas;
- responsable d'équipe;
- encadrement des enfants;
- polyvalence.

Cette journée de travail se veut avant tout conviviale, puisqu'elle permet la rencontre des générations, le partage de compétences.



Rendez-vous fixé aux ateliers municipaux.

Cette journée se déroulera le samedi 20 mai 2017 de 8h à 17h.

Le marché de l'Avent, Noël avant l'heure

Cette année encore le Marché de l'Avent a attiré nombre de visiteurs et de curieux. Retour sur cet évènement phare de notre village.



Une telle manifestation ne peut souffrir d'aucune improvisation et nécessite une planification plusieurs mois en amont.

**Le prochain
marché de
l'Avent se
tiendra
les 25 et 26
novembre.**

C'est LE rendez-vous qui annonce Noël. Chaque premier week-end de l'Avent BUHL plonge, l'espace de 48 heures, dans une ambiance de fête. Situé place du marché, devant l'école Koechlin, il ne cesse d'évoluer et de s'améliorer au fil des éditions.

Les 26 et 27 novembre derniers 30 exposants, la plupart amateurs, sont venus proposer leurs savoir-faire et le fruit de longues heures de préparations.

La diversité des marchandises et services (cartes de vœux, mets divers, petite restauration, centres de table, décorations de Noël, doudous...) a permis aux grands comme aux petits d'y trouver leur compte.

Pour la Commune, l'organisation de ces festivités mobilise de nombreuses forces vives.

Les opérations de sélection des exposants débutent bien en amont de ce week-end. Pour faire acte de candidature, ces derniers doivent décrire les produits qu'ils souhaitent proposer, énumérer leurs besoins (électriques, étals...) et signer un règlement intérieur.

Sur la base de ces documents sont retenus autant d'exposants que de places disponibles en prenant compte leur ancienneté, leur origine Buhloise et la qualité des produits.

Les heureux élus sont alors invités à une réunion durant laquelle leur est alloué un emplacement et où les conditions d'installation et les informations pratiques sont exposées.

Les services administratifs jouent un rôle très important dans cette préparation pour produire les divers courriers et communications envers les candidats retenus ou non.

Les services techniques prennent ensuite le relais. Montage de chapiteaux, décorations, livraison des cabanons et installations électriques : plusieurs jours de travail sont nécessaires pour installer le site mais également pour le débarrasser.

Cette année le placement central de tables et de bancs a permis de dégager la vue sur la place. Le visiteur pouvait ainsi embrasser d'un seul regard l'ensemble des stands et consommer sur place à l'abri des intempéries.

Le Conseil Communal des jeunes, grâce à la générosité des exposants, a pu organiser une tombola lui permettant d'engranger quelques ressources supplémentaires.

Le succès populaire de cet évènement conforte la Commune dans ses choix et dans sa volonté de faire vivre cette belle manifestation.

Zéro Phyto

Les produits phytosanitaires désignent les préparations contenant une ou plusieurs substances actives, ayant notamment pour action de protéger les végétaux, d'assurer leur conservation et de détruire ceux jugés indésirables. Communément appelés engrais ou pesticide, l'emploi de ces substances est interdit depuis le 1^{er} janvier 2017 pour les collectivités territoriales.

Depuis plusieurs années déjà notre Commune s'efforce d'améliorer votre cadre de vie en privilégiant l'utilisation de produits et de moyens respectueux de notre environnement et en limitant l'utilisation de substances abrasives.

C'est donc avec une bonne longueur d'avance que BUHL accueille cette nouvelle interdiction. Depuis le début de l'année des méthodes plus douces, plus harmonieuses, mais peut-être moins efficaces, sont mises en place.

Nous comptons sur votre compréhension et votre soutien pour que cette transition soit réussie.

Le Syndicat Intercommunal de Production de l'Eau Potable (SIPEP) de MERXHEIM-GUNDOLSHEIM précise :

«L'utilisation des pesticides présente des risques pour la santé humaine ainsi que pour l'environnement (pollution des sols et de l'air, impact sur la biodiversité...). En désherbant chimiquement les espaces communaux, (voiries, surfaces pavées...), ces produits ruissellent vers la LAUCH ou par le réseau d'assainissement et contaminent la nappe phréatique rhénane. A noter que 80% de la population alsacienne est alimentée en eau potable de la nappe.

Pour votre santé et celle de l'environnement, Buhl, très concerné par la démarche, a anticipé l'échéance réglementaire. En effet, à partir du 1^{er} janvier 2017, il sera interdit d'utiliser des produits phytosanitaires pour l'entretien des espaces communaux (Loi Labbé du 6 Février 2014). Ces changements de pratique vont conduire inéluctablement à l'apparition des herbes spontanées. La mise en place de techniques dites alternatives ne suffit pas toujours à en contrôler la pousse. Nous vous rappelons également qu'il est de votre ressort de désherber votre «partie de trottoir» de façon naturelle.

Ainsi, nous vous encourageons à vous investir dans cette démarche. De multiples techniques de jardinage au naturel existent et nous nous joignons à la Mission Eau pour vous inviter à rejoindre le réseau de «guide jardinier naturel» en cours de création.

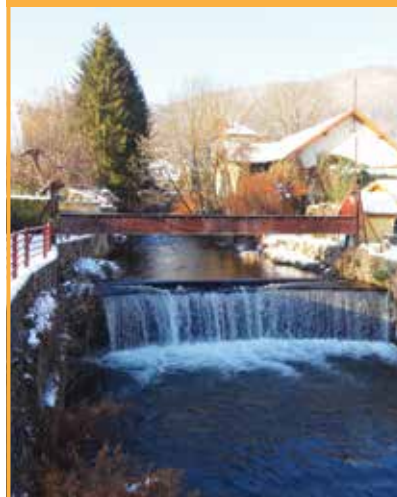
Pour toutes questions sur le jardinage au naturel ou la qualité de l'eau, n'hésitez pas à joindre la Mission Eau».



Les panneaux d'entrée de ville annoncent la couleur.

«Dans le cadre de sa politique environnementale, BUHL s'efforce depuis plusieurs années de réduire l'usage de pesticides.»

Mme MYCHAJLOW,
Animatrice au SIPEP
03 89 49 75 14



Cette démarche permettra de préserver la qualité des eaux de la LAUCH.

Précisions concernant le Plan Local d'Urbanisme (PLU)

Tout comme un Plan d'Occupation des Sols (POS), le PLU est un document d'urbanisme qui règlemente l'utilisation du sol en fixant les règles de construction servant à définir la validité ou non d'une demande d'autorisation d'urbanisme.

Le développement durable est défini comme étant «un développement qui répond aux besoins du présent sans compromettre la capacité des générations futures de répondre aux leurs».



Ces règles varient selon un zonage. Ainsi, pour chaque demande, il convient tout d'abord de définir dans quelle zone se situe le projet et de se référer au règlement spécifique à cette zone.

Le PLU est constitué de trois éléments, à savoir :

- le rapport de présentation : état des lieux de notre collectivité selon des critères divers (économie transport, habitat) ;
- le règlement et le plan de zonage ;
- les annexes (plan de prévention des risques d'inondations, plan des réseaux...).

L'atout du PLU est sa dimension prospective notamment au travers du Projet d'Aménagement et de Développement Durable (PADD). Ce PADD, adopté en séance du 1^{er} mars 2016, a pour but de définir les objectifs de la collectivité, plus ou moins lointains, en matière d'urbanisme mais également économique et sociale.

Le POS est un document appelé à disparaître. Toute modification de ce dernier doit entraîner sa transformation en PLU. Les POS sont donc figés et ne peuvent plus évoluer. Doter la Commune d'un PLU lui permettra de disposer d'un document dynamique pouvant s'adapter aux nouveaux besoins.

UN GRAND MERCI AUX BÉNÉVOLES !

ARNOLD Renée
COQUELLE Elisabeth
FABIAN Marthe
FREY Marie-Claire
HOSSENLOP Odile
MARCILLE Marie-Louise
WENTZEL Marie-Pierre
LOEWERT Marianne et Patrick

Lutte contre le cancer

La quête organisée au profit du Comité Départemental de la ligue contre le cancer s'élève à **6 998€** pour l'année 2016 soit une augmentation de **3%**. Un chaleureux merci à toute l'équipe de bénévoles ainsi qu'aux généreux donateurs.

Grâce à vous, le comité peut maintenir et développer une lutte efficace contre la maladie dans notre département.

Comme l'an passé, dans un souci d'économie, les reçus fiscaux seront distribués pas les quêteurs.

Le Schéma de Cohérence Territoriale (SCoT)

Le SCoT est un document de planification stratégique à l'échelle intercommunale qui détermine un projet de territoire visant à mettre en cohérence l'ensemble des politiques en matière d'habitat, de transport, d'aménagement commercial, de développement économique, d'environnement et de problématiques énergétiques ou paysagères.

Le territoire concerné :

Le SCoT Rhin-Vignoble-Grand Ballon s'étend :

- d'Ouest en Est, de la crête des Vosges jusqu'au Rhin ;
- du Sud au Nord, de la banlieue de Mulhouse à la périphérie de Colmar.

Il recouvre le territoire de trois structures intercommunales dont la Communauté de Communes de la Région de GUEBWILLER. Elle concerne 46 communes pour une population de 76 338 habitants.

Objet du SCoT :

Le SCoT est l'expression d'une volonté politique de préparer l'avenir du territoire et est un outil de planification juridique.

Il applique et décline localement :

- les grandes politiques nationales, régionales ou départementales dans son projet de territoire ;
- les politiques sectorielles (eau, risques, biodiversité, transports, logement, etc...);
- les politiques territoriales (lois montagne, document stratégique de façade, charte de Parc Naturel Régional et de Pays, etc...).

Avancement de la procédure :

Un projet de cohérence territoriale a été arrêté le 8 juin 2016, il a été composé des pièces suivantes :

- bilan de concertation ;
- un rapport de présentation ;
- un projet d'aménagement et de développement durable (PADD) ;
- un document d'orientations d'objectifs (DOO) ;
- une évaluation environnementale.

Une enquête publique s'est déroulée en octobre dernier pour recueillir l'avis de toute personne intéressée.





Le SCoT a été validé le mercredi 14 décembre dernier.

La position de la Commune de BUHL:

Notre Commune est un membre à part entière du Pays Rhin Vignoble Grand Ballon à ce titre le SCoT lui est opposable. Monsieur Fernand DOLL, Maire, et Monsieur René BITSCH, Conseiller, sont les membres titulaire et suppléant représentant notre village.

Comme vous avez pu le lire au fil de nos pages et dans nos éditions précédentes, la Commune s'est engagée, depuis plusieurs années déjà dans une procédure de transformation du Plan d'Occupation des Sols (POS) en Plan Local d'Urbanisme (PLU). Le PLU devra donc être compatible avec le SCoT.

La Commune n'est pas pour autant tenue de reproduire à l'identique la norme supérieure. La notion de comptabilité induit une obligation de non contrariété de la norme inférieure aux aspects de la norme supérieure.

Le PLU devra donc respecter les options fondamentales du SCoT, sans être tenu de reprendre à l'identique son contenu. C'est en tous les cas dans cette optique qu'est menée cette procédure.

Le SCoT concerne un territoire bien plus vaste que celui de la Communauté de Communes de la Région de GUEBWILLER.



Conseil Communal des Jeunes (CCJ)

Nouvelle mandature d'une durée de deux ans (2016-2018) pour le CCJ. 23 jeunes âgés de 9 à 16 ans ont été élus le 17 octobre 2016. Le 7 novembre le nouveau CCJ a été installé lors d'une réunion plénière présidée par Monsieur Fernand DOLL en présence de Madame Annick FISCHETTI, Adjointe, Responsable du CCJ, des Adjoints, de Conseillers Municipaux, de la directrice du Pôle jeunes, d'animateurs, de parents et de la presse.

- Groupe 1 :**
- BRUCKER Clarisse
 - COLLADO Gaétan
 - DROUIN Maé
 - ERNY Marion
 - GIEGELMANN Mélanie
 - HABBAR Jade
 - HARNIST Annaelle
 - KUSNIR Lorella
 - OLIVIER Justine
 - SCATTON Jean
 - TRASMUNDI Adrian

- Groupe 2 :**
- BEARDMORE Harry
 - CLADE Maxime
 - FLEURET Gabriel
 - FLEURET Héloïse
 - HARNIST Ophélie
 - NUSSBAUMER Hector
 - SCATTON Camille
 - SCHMIDT Laurine
 - SCHREIBER Carline
 - SCHWINDENHAMMER Victoria
 - SEGUR John
 - SYREN Margot

Félicitations aux jeunes élus pour leur engagement dans ce défi citoyen et pour leur implication dans la vie locale.

Gabriel FLEURET a été élu Maire junior (au centre sur la photo).



Le CCJ remplit des actions concrètes et porteuses de sens.

Participation aux restos du cœur

Le 5 janvier dernier un groupe s'est rendu dans les locaux des «Restos du cœur». Les conseillers ont pu, à cette occasion, découvrir leur fonctionnement et contribuer à l'effort de solidarité.

Le fruit des collectes de produits d'hygiène (avec l'aide du périscolaire), de vêtements et de jouets (lors de la bourse aux vêtements) était tel que les services techniques de la Commune ont dû leur prêter main forte pour tout acheminer à bon port.

Opérations pièces jaunes

Un groupe de jeunes est allé à la rencontre des commerçants Buhlois pour leur fournir le matériel nécessaire. Nous remercions ceux qui ont participé à cette opération qui se termine le 11 février prochain.

Projet Boîte à livres

Le CCJ a émis l'hypothèse de mettre en place une «boîte à livres». Il s'agit de livres dont la lecture est en libre-service. Pour connaître le fonctionnement de ce dispositif, quelques membres sont allés se renseigner à la médiathèque de GUEBWILLER.

enedis.fr

Direction Territoriale,
Alsace

2 rue de l'III
68110 ILLZACH
03 89 46 76 73

**Vous souhaitez
devenir bénévole
visiteur à domicile
ou écrivain du lien ?
Rejoignez notre
équipe de bénévoles !**

APALIB
Béata HAVREZ
03 89 23 23 02

ENEDIS (ERDF) communique

ENEDIS réalise sur la Commune une campagne de diagnostic et de maintenance de coupe-circuit principal, organe de coupure principalement sous la toiture et qui concerne votre branchement d'électricité.

Cette opération durera toute l'année et concerne tous les branchements aériens de la Commune.

Vous allez donc être sollicité par un agent de l'entreprise COLOMBA qui fera la visite de toutes les installations. Cette opération nécessite parfois un deuxième rendez-vous afin d'effectuer le remplacement du coupe-circuit.

Cette opération est entièrement prise en charge par ENEDIS.

Merci de réserver un bon accueil aux intervenants.

Réseau APA

Vous êtes une personne âgée et vous vous sentez seul(e) ?

Bénéficiez des «visites à domicile» par les bénévoles de l'association APALIB.

Entièrement gratuit, ce service vous offrira des moments de convivialité et d'échange avec un bénévole partageant les mêmes centres d'intérêt que vous.

Discussion, promenade, lecture, jeux de société... : retrouvez le plaisir de la rencontre !

La mise en place est simple : vous faites la demande, APALIB vous met en relation avec un bénévole, et si vous vous entendez bien avec ce bénévole, vous convenez ensemble du jour/heure de sa visite hebdomadaire.

Profitez également de l'aide administrative à domicile avec les bénévoles écrivains du lien

Ce service entièrement gratuit s'adresse aux personnes qui ne peuvent pas se déplacer pour chercher de l'aide auprès des professionnels et qui souvent restent sans solution à leurs problèmes. Les écrivains du lien vous aident à :

- lire, rédiger, comprendre un courrier ;
- trier et classer les documents ;
- faire des démarches auprès des professionnels (prise de rendez-vous, renseignements) ;
- remplir un formulaire, etc.

L'association de chasse du Schimberg communique

«Les forêts de la commune de BUHL sont exploitées par des forestiers et louées pour la chasse à des associations.

La chasse est ouverte le 15 avril chaque année, et ferme le 31 janvier de l'année suivante, pour permettre la saine gestion de ce «*biotope*» qu'est un massif forestier, et selon les règlements établis par la Fédération de chasseurs et validés par la préfecture de chaque département.

La pratique de la chasse à l'approche, ancestrale en Alsace, au lever et au coucher du soleil, permet ce comportement responsable du chasseur qui opère seul, sans chien, et souvent sur un mirador.

Ensuite la pratique des battues est autorisée de début Octobre à fin janvier, mais à des dates précises et connues à l'avance, et diffusées sur les journaux, et selon une organisation bien précise.

Dans notre cas sur le lot du SCHIMBERG, nous prévoyons 6 battues pour cette période, le dimanche ou lundi de 9h à 14h, selon le règlement de notre bail, afin de rendre pour l'après-midi la forêt aux usagers et amoureux de la nature.

La marche ou le vélo sur les chemins praticables de la commune font partie de notre qualité de vie et dérangent peu, sauf dans des cas particuliers de «*dangers*», liés aux travaux du bois et à la pratique de la chasse. (cf. panneaux indicateurs de DANGER!)

Le ramassage des champignons dans les zones boisées est autorisé en saison propice, pour une consommation personnelle, mais en dehors de ces périodes, la «*sur marche*» trop importante de la végétation est préjudiciable à sa croissance, mais aussi à la quiétude et à la reproduction de son peuplement animal (chevreuils, biches, etc..).

C'est pourquoi les «*marcheurs du matin ou du soir*», les «*coureurs avec lampe frontale*», les «*vététistes*» ainsi que les «*cavaliers*», doivent rester sur les chemins communaux et surtout ne jamais pénétrer dans les fourrés pour ne pas bouleverser les habitudes de circulation du gibier qui va chercher sa nourriture à plusieurs moments de la journée.

De plus, des habits de couleurs «*visibles de loin*» ou «*rétro réfléchissants*» sont conseillés pour la sécurité de tous, surtout aux heures de faible luminosité naturelle.

Il faut savoir aussi que le gibier n'apprécie pas les odeurs humaines, tout comme celles des animaux de compagnies, et encore moins d'être trop souvent dérangé sur son territoire de vie (ex: 500m de rayon pour le chevreuil!).

C'est pourquoi nous demandons à tous ceux qui apprécient de respirer la forêt de «*réduire au minimum*» toute intrusion dans la végétation pour limiter les nuisances et les dangers, surtout aux places de gagnage, gérées par les chasseurs, leur Fédération et l'ONC.»

« La forêt appartient à tout le monde, et de ce fait elle doit être partagée par tous, surtout dans le respect de la faune et de la flore »

Hervé MARESCHAL,
Président de l'association de chasse du SCHIMBERG



Bilan des Animations Eté 2016

Ces animations ont remporté un vif succès, avec un taux de participation de

86%



Comme chaque année, les vacances d'été étaient attendues avec impatience par tous les enfants âgés de 3 à 16 ans ayant soif d'activités ou de farniente. Cette année encore les équipes d'animation du service jeunesse de la commune de BUHL ont su se montrer inventives en leur proposant un programme alléchant et très varié.

Les grands classiques étaient au rendez-vous :

- thématiques autour du goût, des couleurs, des héros et des princesses, du sport et de la santé ;
- accueils de loisirs avec option permettant d'axer une semaine d'animations sur une pratique précise telle que la couture, le poney, l'éveil moteur, la pêche ou le sport ;
- accueils de loisirs spécifiques pour les collégiens de 11 à 16 ans pendant trois semaines. Accompagnés de deux animateurs une trentaine de jeunes a pu participer à des activités proches de leurs centres d'intérêts. Un séjour sportif d'une semaine en Franche-Comté leur a également été proposé ;
- mini-séjours pour les jeunes de 8 à 12 ans et la mini colo pour les tout-petits de 5 à 7 ans au Camping de Cernay.

Ces deux mois d'été ont permis aux enfants d'être acteurs de leurs vacances tout en respectant leurs rythmes, de développer leur imaginaire, leur créativité, de prendre plaisir et de vivre de bons moments de partage et d'échanges cela grâce à une équipe d'animateurs dynamique et motivée.

**Durant l'été, 647 enfants
ont été accueillis**



Calendrier des manifestations

POUR TOUT SAVOIR SUR LES ASSOCIATIONS BUHLOISES ET LES MANIFESTATIONS :
www.omsc-buhl.fr

DATE	MOIS	MANIFESTATIONS	ORGANISATION
4	Fév.	Election Trio Royal	Association carnavalesque
6	Fév.	Conférence connaissance du Monde «HIMALAYA»	MJC
12	Fév.	Bourses aux Vêtements	ACAS
27	Fév.	Don du Sang au Cercle de 16h30 à 19h30	Association donneurs de sang
11-12	Mars	Carnaval à Buhl	OMSC
13	Mars	Conférence connaissance du Monde «La Provence»	MJC
26	Mars	Concert de solidarité pour «Zoé Emmenecker»	Manger la Vie - Association pour Zoé
3	Avril	Conférence connaissance du Monde «La Russie éternelle»	MJC
9	Avril	Quiz de Pâques	OMSC
23	Avril	Élection Présidentielle 1^{er} tour	Commune
29	Avril	Soirée Carpes Frites	Amicale des Pêcheurs
29	Avril	Soirée Années 80	FC Buhl
29	Avril	Concours de écoles de cyclisme	MJC
1	Mai	Journée Régionale des châteaux forts d'Alsace	Pro Hugstein
-	-	<i>(visites guidées du château du Hugstein)</i>	-
7	Mai	Élection Présidentielle 2nd tour	Commune
13	Mai	Marché aux Fleurs	Commune
20-21	Mai	Exposition Maquettes au Cercle	MJC
20	Mai	Journée Citoyenne	Commune
28	Mai	Présentation des animaux de la zone avicole du Montag	Société Aviculture
3-4	Juin	Petit Montmartre Buhlois	OMSC
11	Juin	Élections Législatives 1^{er} tour	Commune
18	Juin	Élections Législatives 2nd tour	Commune
21	Juin	Don du Sang au Cercle 16h30 à 19h30	Association donneurs de sang
25	Juin	Gala gymnique de fin d'année	Gymnastique
25	Juin	Marché aux Puces	Union Chorale
1-2	Juillet	Tour du Piémont Haut-Rhinois	MJC
2-9-16-23-30	Juillet	Visites commentées du Retable de 15h à 17h	Amis du Retable
6	Août	Après-midi Carpes Frites	Amicale des Pêcheurs
6-13-20	Août	Visites commentées du Retable de 15h à 17h	Amis du Retable
16-17	Sept.	Journée du Patrimoine de 15h à 17h	Amis du Retable / Pro Hugstein
-	-	- Visite commentées du Retable	-
-	-	- Visite du château du Hugstein	-
18	Sept.	Don du Sang au Cercle de 16h30 à 19h30	Association donneurs de sang
23-24	Sept.	Marche Populaire	Amicale S.Pompiers
30	Sept.	Soirée Carpes Frites	Amicale des Pêcheurs
18	Nov.	Concert Annuel de la Musique	Musique Harmonie
25-26	Nov.	Marché de l'Avent	Commune
26	Nov.	Cyclo-Cross du Téléthon	MJC
1	Déc.	Fête du Saint-Nicolas	OMSC
3	Déc.	Téléthon	MJC
4	Déc.	Don du Sang au Cercle de 16h30 à 19h30	Association donneurs de sang
17	Déc.	Fête de Noël de l'âge d'or	Commune
31	Déc.	Réveillon	Société de Gymnastique

Echéances électorales

23 avril 2017

Élection présidentielle,
Premier tour

7 mai 2017

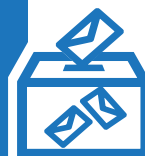
Élection présidentielle,
Second tour

11 juin 2017

Élections législatives,
Premier tour

18 juin 2017

Élections législatives,
Second tour



29

Les manifestations organisées par la Commune et l'OMSC en 2017



samedi 11 mars
Cavalcade des enfants

à 15h



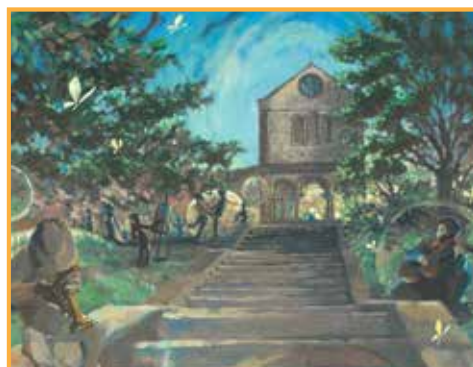
dim. 12 mars
Grande Cavalcade

à 15h

dimanche 9 avril

Quizz de Pâques
(zone d'élevage du Montag)

à 14h



samedi 3 et dimanche 4 juin
Petit Montmartre Buhlois - Place de l'Église



vendredi 1^{er} décembre

Fête du Saint-Nicolas



dimanche 17 décembre
Fête de Noël des aînés



samedi 13 mai
Marché aux Fleurs

Au printemps 2017

Remise des prix du fleurissement
communal 2016



VIE PRATIQUE

10 Mariages ont été célébrés durant l'année écoulée

Robert Jean CAPY et Marina Audrey LAPP

12 mars

Arda AYGÖR et Funda Laure GÜDER

19 mars

Laurent Paul SIMON et Sylvia Hilda LEBOBE

14 mai

Mathieu BITSCH et Célia Christine SCHOEPFLIN

28 mai

Olivier LOMBARD et Myriam Marie-Pierre SCHNEIDER

18 juin

Jacques JAGGI et Jeanne Sophie Agnès France MEYLAN

13 juillet

Olivier BARONCE et Asminah HASSANI HOUSSENI

23 juillet

Sertan YILDIZKAYA et Marie REYER

27 août

Eric BARTELL et Marie-Thérèse KACHLER

03 sept.

Eric GUEDON et Laetitia Raymonde Maryline KLEM

03 sept.

2019

POPULATION

MARIAGE



31

Naissances (+25)

02.01.2016
20.01.2016
26.01.2016
29.01.2016

Juliette Christine Elisabeth KUPPER
Lenny STIRMLINGER
Kellya LANCIEN
Lénou Solène FRANCOIS

Janvier **+4**

08.02.2016

Noé DA SILVA CARVALHO

Fév. **+1**

12.03.2016
16.03.2016

Evan LARCHER
Léane Rose VILMIN

Mars **+2**

07.05.2016
22.05.2016
23.05.2016

Léna Chantal FERRY
Sophie Tiana Maria LEDRU
Amel Dina BELKOUDIA

Mai **+3**

02.06.2016
04.06.2016
11.06.2016
14.06.2016
25.06.2016

Owen Aloïse SCHMITT
Ilan WAMBST
Louisa Rose DONNART
Jade Carine Sabrina RUMAK
Manéo Patrick Pascal BLUM

Juin **+5**

03.07.2016

Joshua KLEIN

Juil. **+1**

13.08.2016
17.08.2016
23.08.2016
29.08.2016

Tiago Frédéric Mattéo Elio MEYER
Mathias DETRED
Céline Lina MOQUADDEM
Ayleen Abigaëlle TANGUY WENDLING *née à BUHL*

Août **+4**

15.10.2016
26.10.2016

Esteban Ouramtane Michel RAMTANE
Nolan BIRLOUET

Oct. **+2**

06.12.2016
16.12.2016
28.12.2016

Lucie ARNOUX SEVIN
Inès PIZZULO
Méline Fabienne FRITSCH

Déc. **+3**

POPULATION



Décès

27.12.15	BOULBAIR Larem
17.01.16	SEBELE Michel
21.01.16	GROFF née KOCH Marie Andrée
25.01.16	ZINDY née JOERGER Marie Rose
23.02.16	RANDON Jean-Claude
24.02.16	LAMOTTE née SIMON Thérèse Amélie Huphrasie
28.02.16	WECK née RIEG Marie Louise Suzanne
24.03.16	WIDEMANN Léon
29.03.16	CAN Mürüvvet
09.04.16	GRIMM née WIRTENSOHN Germaine Yvonne
16.04.16	TRAPP Jean-Claude
31.05.16	LACHENMAYER née TRAPP Marie Thérèse
31.05.16	KLOCK Paul Roger
31.05.16	KELLER Jean Marie André
08.07.16	WIDMER née PETERSCHMITT Irène Marie
15.08.16	BIGUZZI Jean-Claude
16.08.16	FARINELLI née GAUSS Marguerite Elisabeth
02.09.16	SAENGER Nadine
20.09.16	FILLINGER Gérard Marcel
20.09.16	MARTIG née LOETSCHER Marie-Agathe
05.10.16	DOS SANTOS née VILACA MARIHNHO Helena Da Graça
21.10.16	KLEIN née STEIB Marie-France
05.11.16	SCHULLER René Joseph Jean Baptiste
12.11.16	GERRER Paul Isidore
14.11.16	MASSERON Lucienne Joséphine
15.11.16	VONESCH née SYREN Anne Marie
25.11.16	PITON René Jean Marius
13.12.16	MEYER Pierre
23.12.16	BOUCHE néé SIGRIST Suzanne
24.12.16	VONESCH Jean François Richard



Grands Anniversaires 2017

80 ANS (année 1937)

18.01	OBERLE née STUTZ Hedwige
19.01	FUCHS née TSCHAEGLER Fernande
23.01	GAUSS Roger
15.03	RIMELIN née GROSSHANS Marguerite
19.03	DURR née CORTI Nicole
09.04	KEHL Albert
18.04	MULLER Pierre
18.04	MULLER née ROTH Jacqueline
05.06	SOLINAS née ROSELLI Marie-Thérèse
06.06	BICKEL Georges
10.06	LAHOUGUE née MONTCUIT Solange
23.07	FAHRER née HECKENAUER Marie-Claire
01.08	HAMMERER Guillaume
06.10	KOCH née VOGEL Marie-Rose
23.10	THIRIET née LUNDELL Inga
06.11	HABECKER née ROEDER Anne
07.11	HEINRICH née ARGER Jacqueline
21.11	JANSSEN née PFORTJE Christine
28.11	VOLLMER Paul
01.12	HEINRICH André

85 ANS (année 1932)

04.02	FISCHETTI née NUZZO Gaetana
07.02	LOOS née GUILLUNG Marianne
10.02	FEILER née CLADT Anne-Marie
21.02	LOEFFLER née ARNOLD Denise
27.02	MERIAN née SCHMITT Madeleine
14.03	WALOS née HOSTETTER Léonie
18.04	JORDAN née MARANZANA Lodia
29.04	HERMANN Fernand
11.06	BONZLI née MULLER Suzanne
25.06	HAMMADI Abdallah
26.06	RITTER Jean-Michel
27.06	LANGOLF Jean-Jacques
06.07	FISCHETTI née STERITI Vita
12.07	KALTENBACH Pierre
29.07	GERTHOFFERT née BAUMERT Jacqueline
28.08	UBERSCHLAG Roger
25.09	MUNSCH née BOLLINGER Monique
06.11	BOEGLER Pierre
09.11	MULLER née SENNERY Huguette
13.11	CLAUSS née KAUFFMANN Colette
21.11	TRIGALLEZ Gérard
27.12	HAMMERER née HIMBURG Rosemarie
28.12	WENTZEL née FLORENTZ Marie-Eve
29.12	FRIES née GIERSCHE Marie-Eve

90 ANS (année 1927)

07.02	GERTHOFFERT née ROTHENBURGER Louise
18.02	ODOJ née KOSZCZYK Simone
28.02	PEDETTI née OSTERTAG Yvonne
13.03	PFISTER Paul
08.04	KARRER Paul
24.04	GRUNENBERGER née BURGER Marie-Thérèse
18.07	SAENGER Paul
14.08	HEYER née DIRINGER Lucienne
16.09	BRAUN née FUCHS Frieda
19.09	ANASTASI née NACCARI Marie-Thérèse
05.10	MARTELLO née DE GUIO Placida
07.10	ROELLINGER née BROMHORST Yvonne
29.10	RINGELE Charles
07.11	STEIGLEITER née SIMONKLEIN Fernande
27.12	THOMAS née CASPAR Jacqueline

91 ANS ET PLUS.....

04.01.1922	RAUSEO Angelo,
07.01.1921	CLAUSS Emile
19.01.1925	WAHREN Egon
07.02.1926	BACHMANN née LOETSCH Germaine
20.02.1924	SAENGER René
21.03.1922	LE BLAY née HOSSENLOPP Marie-Louises
29.03.1921	ANASTASI Angelo
16.04.1926	MUNSCHY Louis
30.04.1926	RINGENBACH Marie-Antoinette
04.05.1925	BOFFETY Antoine
08.05.1924	ERNY née KIRBIHLER Hélène
13.05.1924	TSCHAMBSER née RISSER Aline
18.05.1925	WOINSON née RIFFENACH Denise
22.05.1926	NIGRO née CORVINO Gelsomina
29.05.1921	LUTTENBACHER née JENNY Irène
07.07.1923	GROELLY née WEHRLER Germaine
24.07.1924	SCHWALLER née WALTER Marie-Anne
05.08.1922	RITZENTHALER née MINATEL Augusta
28.08.1926	FISCHETTI Guglielmo
25.09.1919	SPEICHER née BANNWARTH Marina
25.09.1925	PETER née NOLL Suzanne
29.09.1926	ORY née KORTZ Jacqueline
04.10.1923	EGGEMANN née LEDIT Hélène,
21.11.1925	EBEL née MUNSCH Irène
22.11.1926	MUNSCHY née MACKERER Anne-Cécile
03.12.1922	NUZZO née FISCHETTI Maria
13.12.1926	CLAUS née MISTRE Paulette
16.12.1926	MULLER Louis
23.12.1926	WINCKLER née ZEISSER Marthe
28.12.1923	WURMLINGER née KOZIOL Ruth

Les Numéros utiles

BULLETIN MUNICIPAL

N°3
Février 2017

SAMU	15
Pompiers (CPII de Buhl)	18
Gendarmerie de Guebwiller	03.89.28.02.10 ou 17
Caléo Guebwiller	03.89.62.12.12
Service d'Urgence Gaz Caléo	03.89.62.25.00
Service d'Urgence Eau Caléo	03.89.62.25.01
Brigades Vertes	03.89.74.84.04
Centre Anti-Poison Strasbourg	03.88.37.37.37
ENEDIS (ERDF - dépannage 24/7)	09.726.750.68
Gendarmerie Soultz	03.89.76.92.01

— URGENCES —

Mairie	03.89.62.15.95
Ateliers Municipaux	03.89.74.91.73 / 06.30.31.22.19
Périscolaire	06.76.49.97.15
Primaire Maurice Koechlin	03.89.76.88.41
Maternelle Place du Marché	03.89.74.14.64
Relais Poste - Carrefour Express	03.89.38.68.58
Centre des Impôts Guebwiller	03.89.74.93.51
Com-Com de Guebwiller	03.89.62.12.34

SERVICES PUBLICS

Médecins – Cabinet Médical

Docteur J-Marc HOOG	03.89.74.30.48
Docteur Anne SCHREIBER	03.89.74.30.48

Chirurgiens – Dentistes

M. Philippe VALENT	03.89.76.82.42
M. Emmanuel MORAND	03.89.76.81.84

Masseur Kinésithérapeute

M. Claude FISCHER	03.89.76.68.40
-------------------	----------------

Infirmières – Infirmier

Mmes. L. CHERAY, A. DEBENATH, C. KOCH	03.89.76.01.92
Mmes. S. BORGIA, E. HAY et M. V. EGRET	03.89.76.89.40

SERVICES MÉDICAUX

Orthophoniste

Mme Myriam VONAU	03.89.74.62.81
------------------	----------------

Pharmacie du Florival

M. Luc WISSLER	03.89.76.92.79
----------------	----------------

Hôpitaux

Pasteur de Colmar	03.89.12.40.00
Le Parc Colmar	03.89.12.60.00
C.Haby Guebwiller	03.89.74.78.00
Emile Muller Mulhouse	03.89.64.64.64
Schweitzer Colmar	03.89.21.28.00
Urgences cardio vasculaires	03.89.21.27.40

Centre Medico-Social - Espace solidarité

Assistante sociale Mme Lydia STURM	
Uniquement sur rendez-vous	03.89.76.83.07

Pôle gérontologique intercommunal

Assistante sociale pour personnes âgées: sur rendez-vous, Mme Céline JENN	03.89.49.67.20
--	----------------

— PERMANENCES —

Bulletin municipal N°3,
mandature 2014-2020
Février 2017

Directeur de la publication :

Monsieur Fernand DOLL, Maire

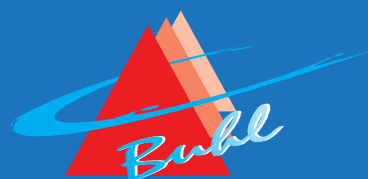
Comité de Rédaction :

Service communication

Photos :

Q. BRUNOTTE, M. TRASMUNDI,
D. FUHRY, C. BOILLOT, F. MAURER,
M. et P. LOEWERT, B. ERHARD,
avec la participation de M. Guy
WURTH et M. Sylvain BERST

conception :  www.laboite-decom.fr



Ce bulletin est diffusé à 1500 exemplaires
remis gratuitement à la population